

Fastsættelse af mål for vand på terræn

med
spildevandsplanen
som værktøj



Tilpasning til mere vand

Strategien for Aarhus Kommune:

- Tid og plads til vandet
- Se vandet som en ressource der kan
 - gøre Aarhus til en god by at være og investere i
 - øge lokalområdets naturmæssige og rekreative værdi



Livability

Et byrum af høj kvalitet i sunde rammer, der understøtter et godt liv.



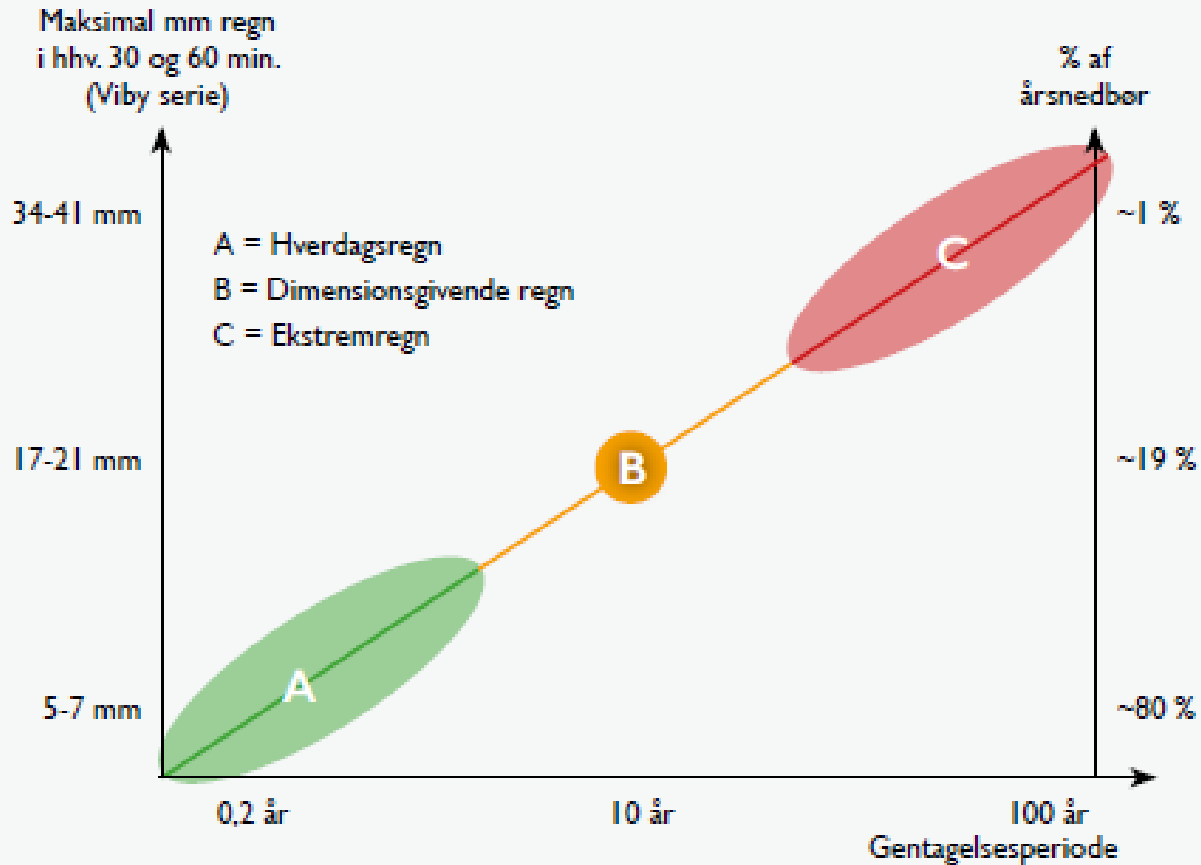
Forvaltning

Teknik og Miljø
Aarhus Kommune

Service niveau for vand på terræn

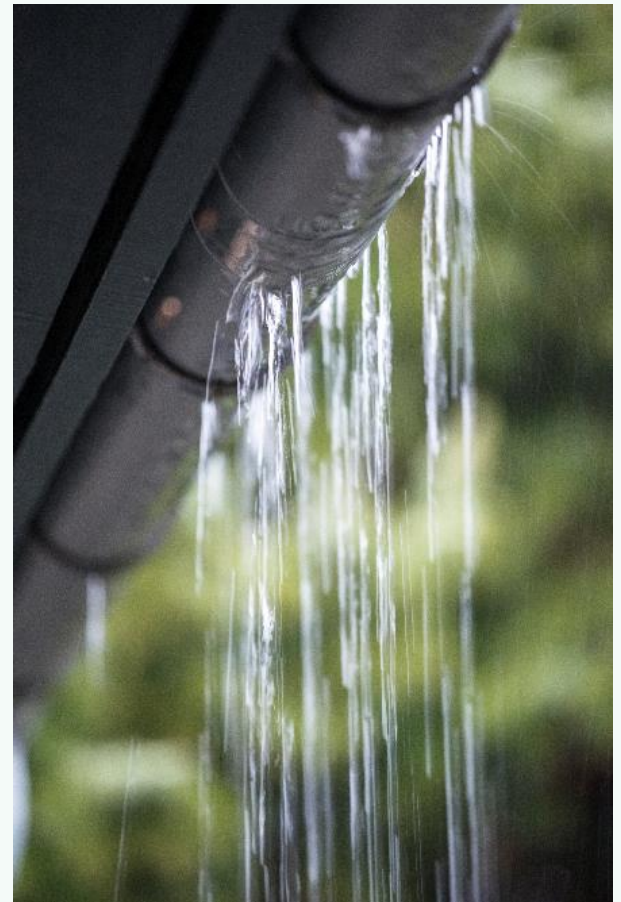


Service niveauer i spildevandsplanen



Ekstremregn

- Ikke noget lovkrav at fastsætte serviceniveau for ekstremregn
- Udgifter forbundet med oversvømmelse på egen grund er et anliggende mellem private og forsikringsselskaberne
- Hvis der er tale om at beskytte mennesker eller væsentlige samfundsmæssige interesser træder beredskabet i kraft.



Men vi bør alligevel gøre noget.....

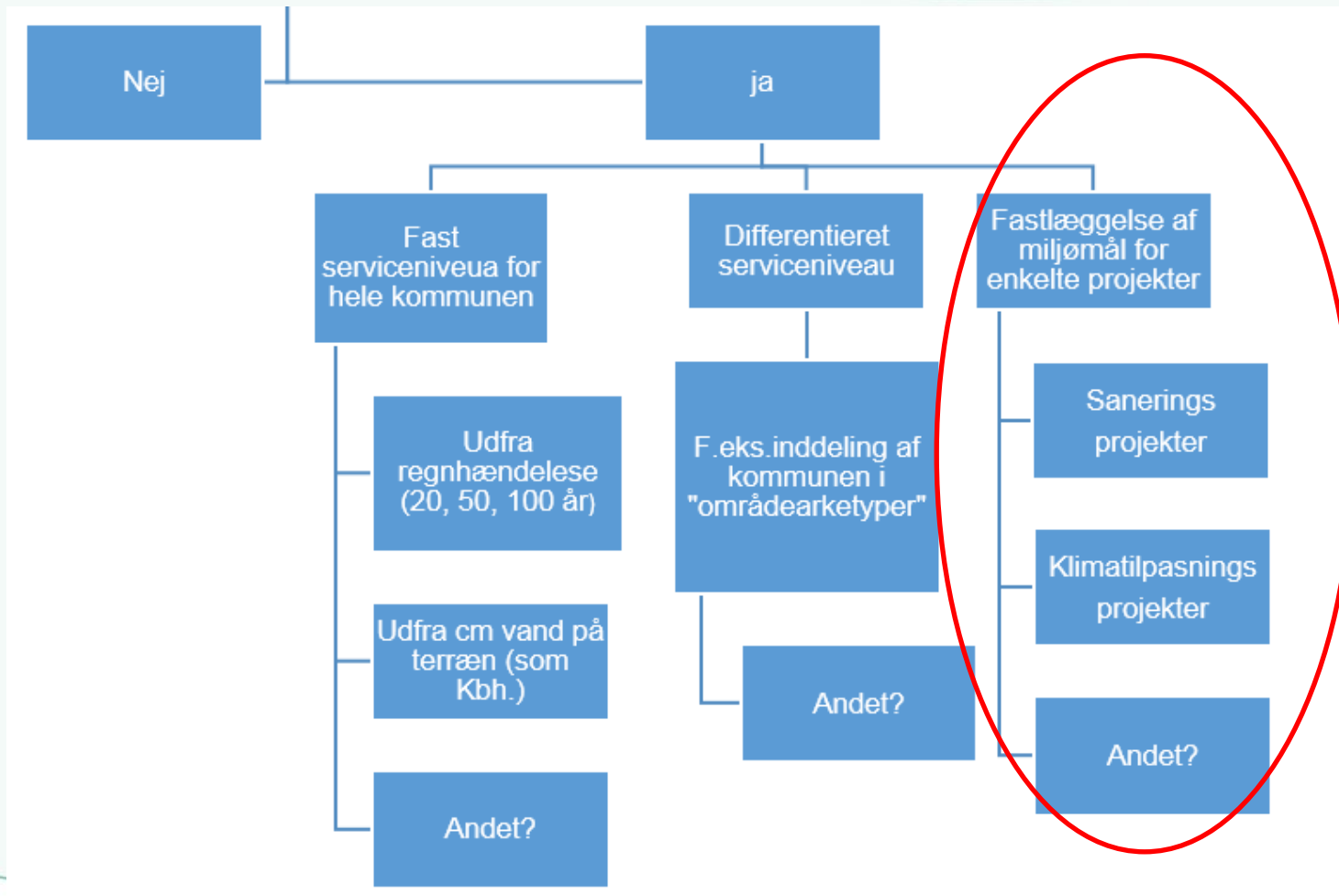
Selvom der ikke er lovkrav om at fastsætte serviceniveauer for klimatilpasning, så er der krav om at kommunerne skal påtage sig et ansvar jf. aftalen mellem regeringen og KL i 2013.

Vi har også allerede gennemført mange projekter, f.eks.:

- Lystrup indrettes til mere vand
- Etablering af Nye med vandet i centrum
- Sluse og pumpeanlæg tilpasser Aarhus Midtby til mere vand
- Anlæg til skybrudshåndtering skal give herlighedsværdi i Risvangen



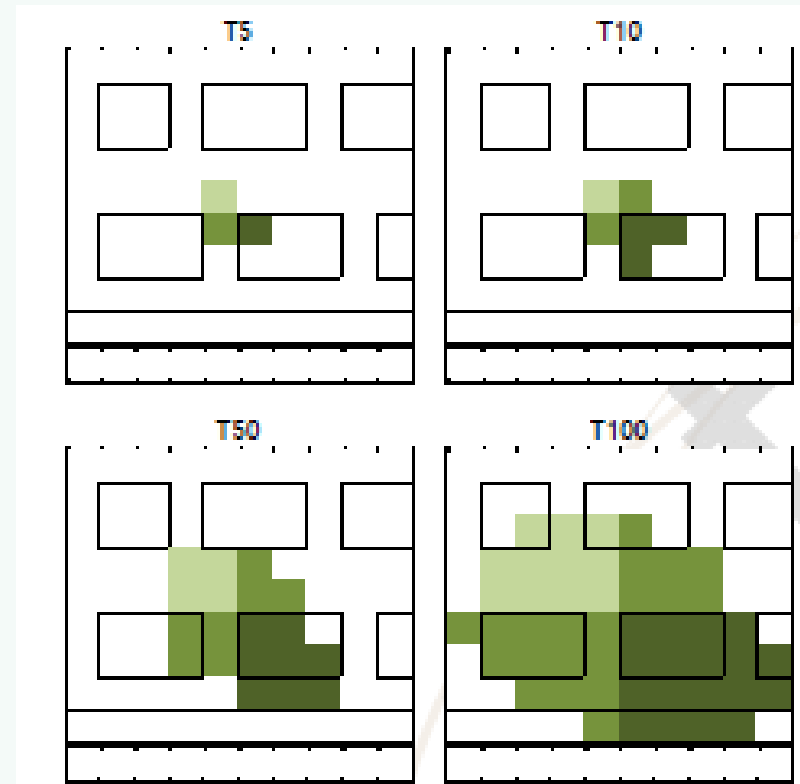
Hvad gør vi?



Nyt koncept



Omfang, hyppighed og geografisk placering af oversvømmelserne i den eksisterende by fastlægges. Ud fra dette bliver de samlede omkostninger ved oversvømmelserne beregnet for forskellige regnhændelser (op til en 100 års hændelse).



Nyt koncept

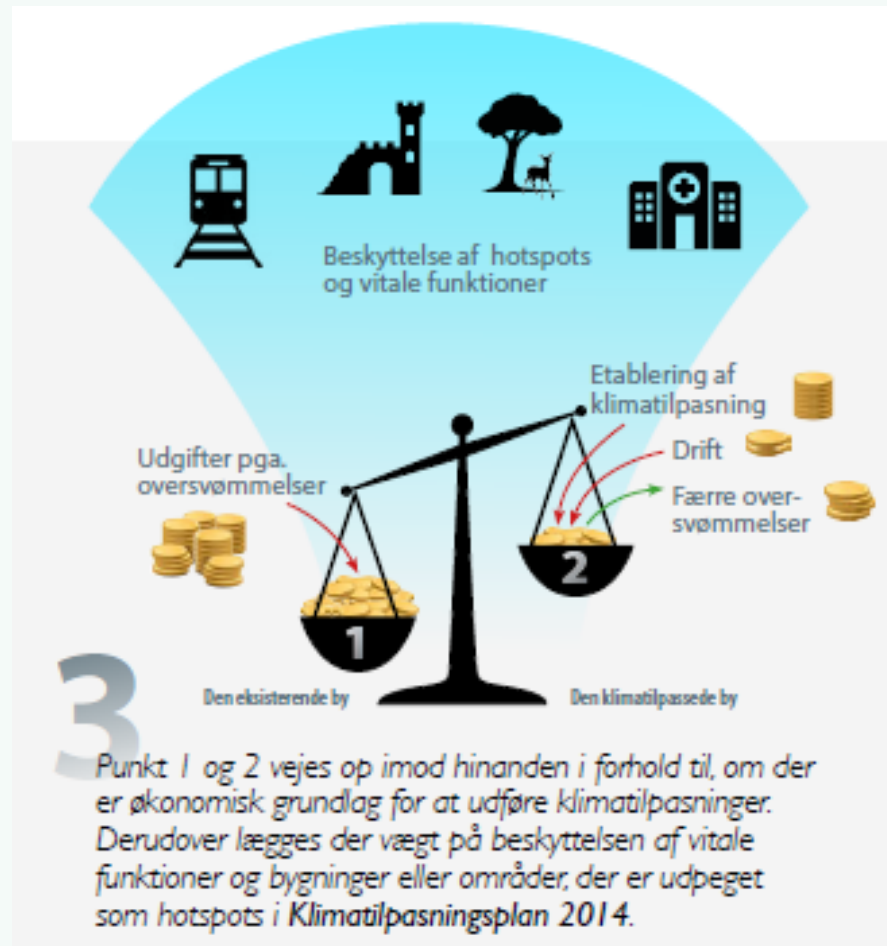


Den klimatilpassede by

2

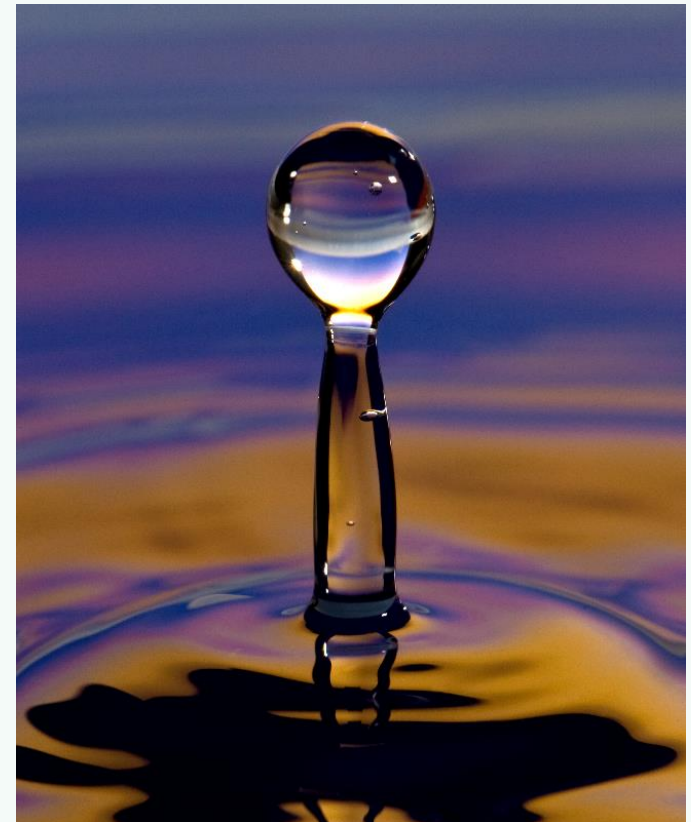
Der laves en vurdering af egnede klimatilpasninger i oplandet, som kan reducere oversvømmelserne. Udgifter til etablering og drift af klimatilpasningerne samt reducerede skadesomkostninger beregnes for de forskellige regnhændelser (op til en 100 års hændelse).

Nyt koncept



Det videre arbejde

- Metoden prøves af de næste 4 år i de områder hvor der gennemføres adskillelse eller sanering af kloakken.
- Regnvand håndteres så vidt muligt på overfladen (både normal og ekstremregn) i nedsivningsgrøfter, regn- og vejbede, regnvandssøer mv.
- Der etableres transportveje, der kan lede vandet derhen hvor det gør mindst mulig skade.
- Niveauet for klimatilpasningen tager udgangspunkt i en cost-benefit analyse (investeringen skal være udgiftsneutral)
- Der skal tages højde for "hotspots"
- Der er afsat 10 mio. kr. om året over de næste 4 år – så må vi se hvor langt de rækker 😊 Som udgangspunkt forventes en pæn besparelse ved at arbejde i terræn i stedet for i rør.



Tak for jeres opmærksomhed

