

DATA FOR VÆRDIFASTSÆTTELSE

CARSTEN SMIDT
4. FEBRUAR 2010

1

Prislofter 2011

2

Åbningsbalancer

3

Datagrundlag

Prisloft for 2011

- **Udgangspunkt er indtægter i 2003-2005**
- **Først barberes ned**
- **Så pristalsreguleres**
- **Så lægges til**

Prisloft i 2011

Udgangspunktet for prisloftet for 2011 fastsættes som:

Vandselskabets gennemsnitlige primære indtægter i perioden 2003-2005, korrigeret for den gennemsnitlige over- eller underdækning i perioden 2003-2005.

Først barberes ned

Udgangspunktet for prisloftet fratrækkes

- gennemsnittet af periodens 1:1 omkostninger,
- driftsomkostninger til miljø og servicemål,
- omkostninger til investeringer,
- netto finansielle poster og
- væsentlige omkostninger, som er bortfaldet.

Prisloft i 2011

Så pristalsreguleres m.m.

Udgangspunktet for prisloftet for 2011 korrigeres for prisudvikling og effektivitetskrav.

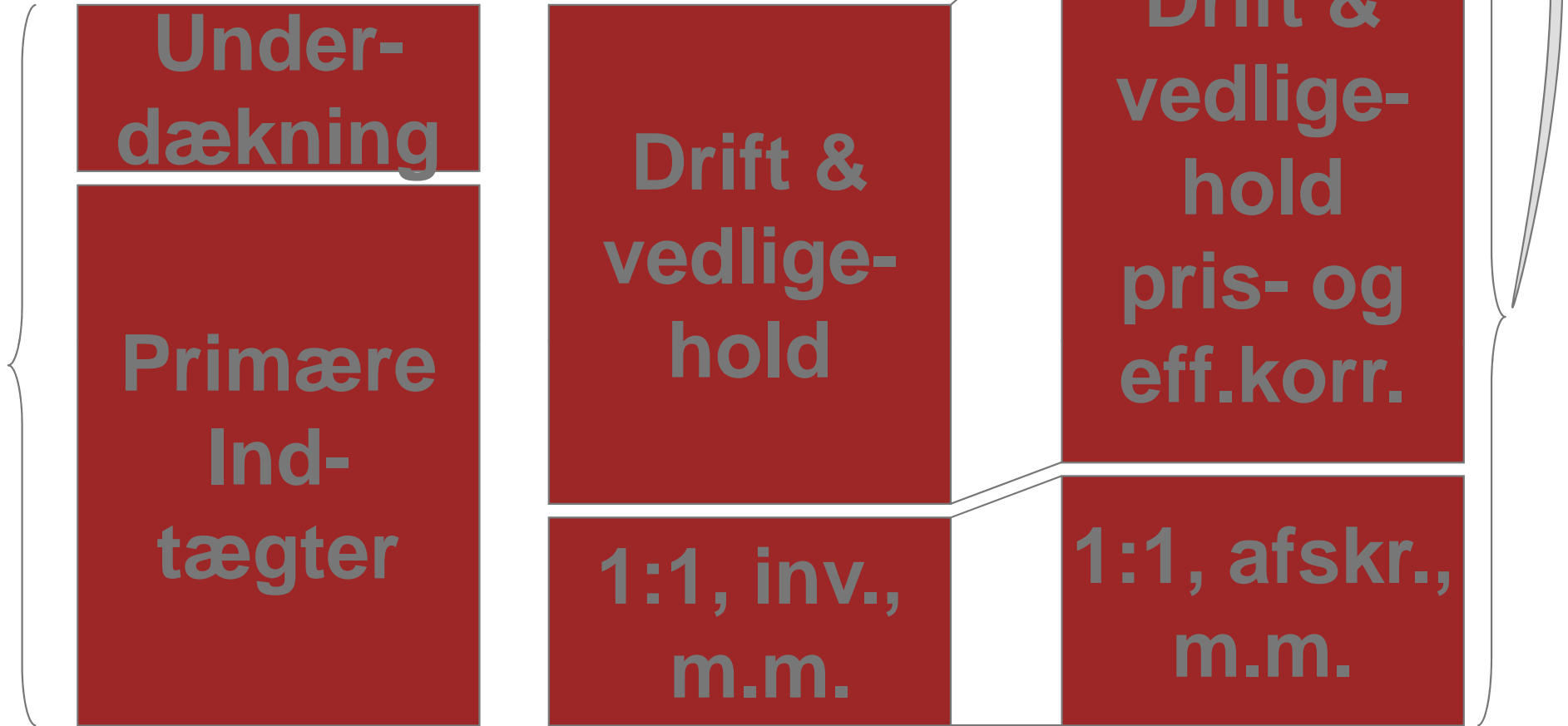
Så lægges til

Herefter korrigeres for

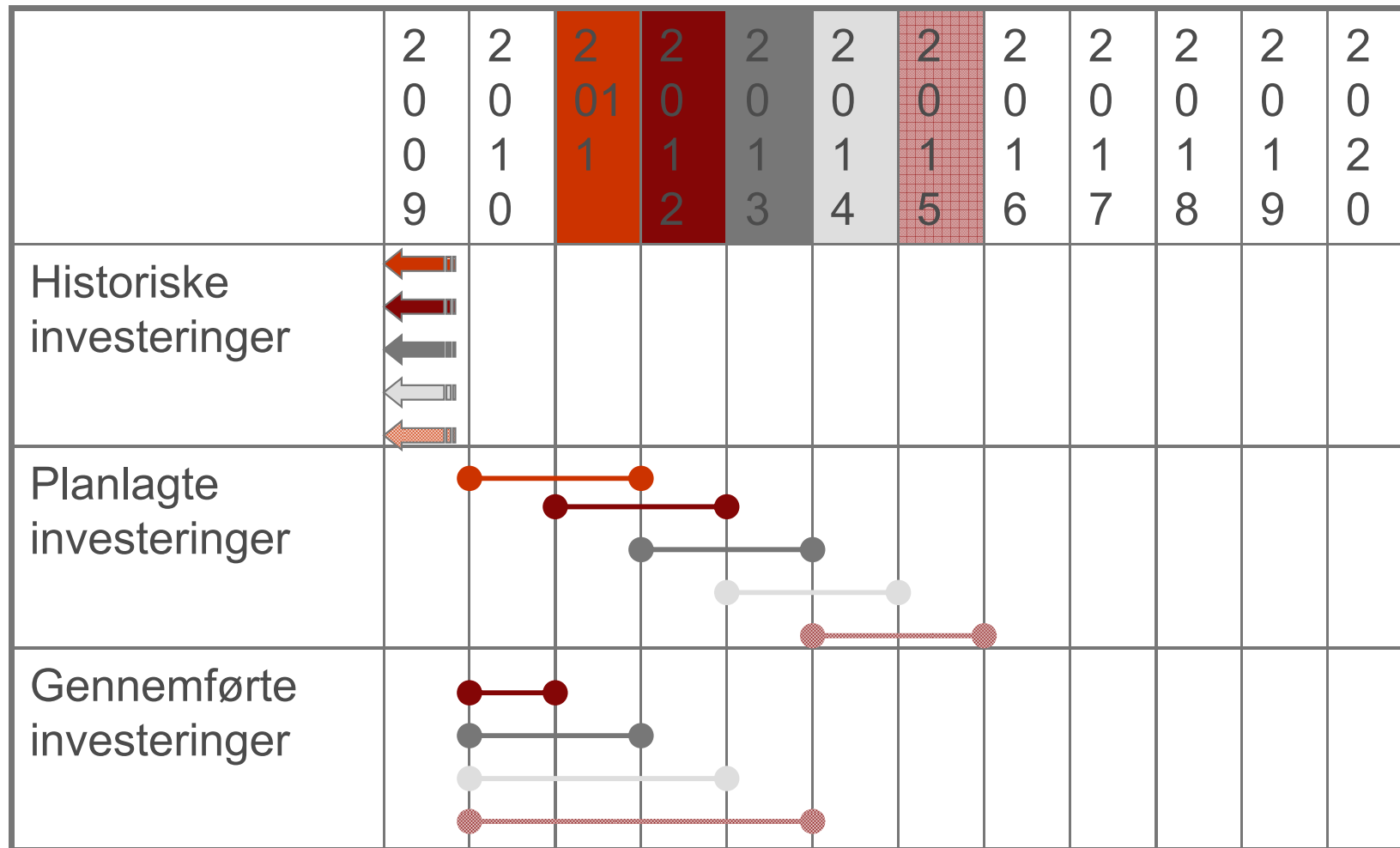
- afvikling af over- eller underdækningen og
- tillæg af forventede 1:1 omkostninger
- driftsomkostninger til miljø- og servicemål,
- investeringstillæg for planlagte investeringer,
- investeringstillæg for historiske investeringer og
- forventede netto finansielle poster samt

Prisloft i 2011

Indtægter til dækning af
reelle udgifter i 2003-2005 (gns.)



Prisloft i 2011



Åbningsbalancer

- Pris- og levetidskatalog indeholder primært standardiserede **genanskaffelsespriser** og standard levetider.
- Levetider er baseret på Cowis erfaring
- **Standardværdierne** er baseret på **gennemsnit** af anskaffelses- og **genanskaffelsesværdier**.

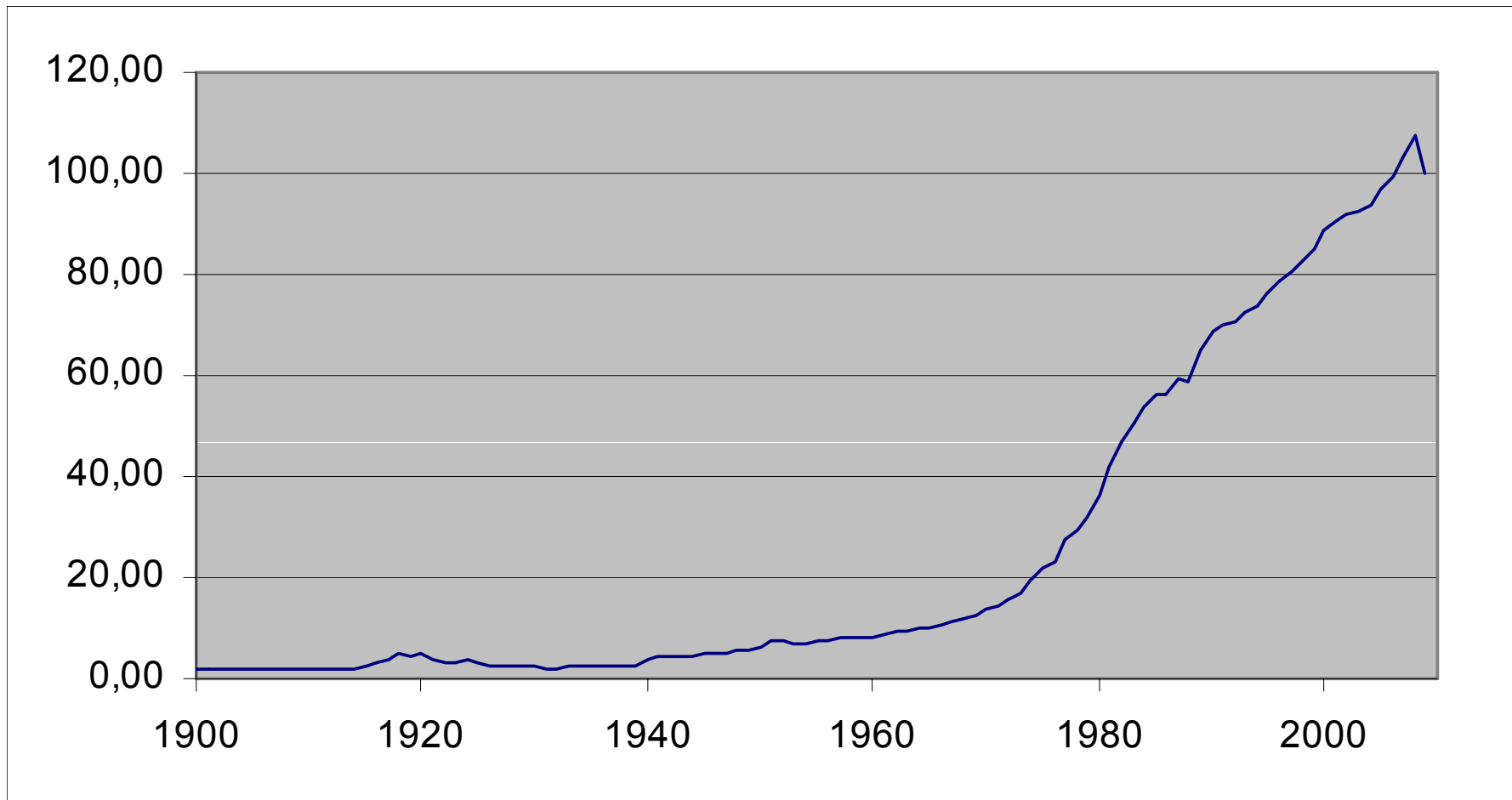
Datagrundlag, genanskaffelsespriser

- Arbejdsgruppe med FVD, DANVA, en række forsyninger, PWC, COWI, BLST og KS.
- Empiri fra forsyninger var ikke tilstrækkelig
- Priser (nettoentreprenørpriser) fra Viemose og Spiele prisbøger
 - Uforudsete omkostninger + 20 pct.
 - Projektering og tilsyn + 15 pct.
 - Administration + 6 pct.
- Land, by, city og indre city

Åbningsbalancer, anskaffelsesværdier

- Anskaffelsesværdier = tilbagediskonterede genanskaffelsesværdier
- Diskonteringsfaktor
 - 35 pct. BYG 6 "jordarbejde m.v."
 - 15 pct. BYG 6 "asfaltarbejde"
 - 30 pct. BYG 4 "byggeomkostninger boliger"
 - 20 pct. PRIS 11 "andre maskiner og apparater"
- Øvrige anlægsaktiver, FS skal godkende værdien efter samme principper som standardværdierne

Pristal, til brug for beregning af anskaffelsesværdier



Datagrundlag, Spildevand

- Produktionsanlæg
 - Distribution
 - Fællesanlæg
- 
- **Ledningsnet**
 - Brønde og stik
 - Små pumpestationer
 - Store pumpestationer
 - Overløbsbygværker
 - Forsinkelsesbassiner
 - Sparebassiner/laguner

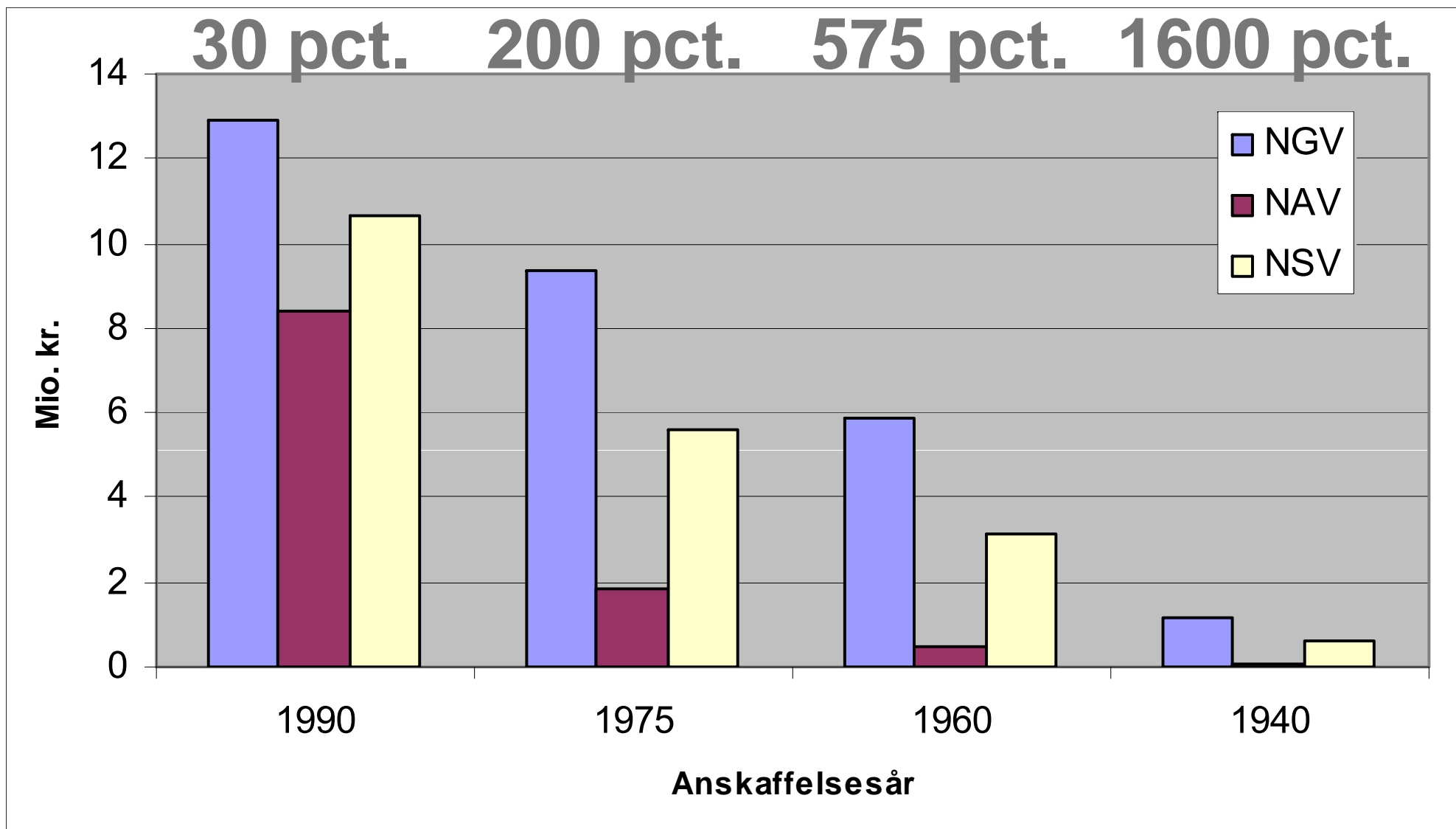
Enhedspriser og levetider

Distributionsanlæg:	Enhedspris (kr. pr. meter)	levetid
Ledningsnet – Land		
Ledningsnet $\leq \varnothing$ 200 mm	1.500	75
\varnothing 200 mm < Ledningsnet $\leq \varnothing$ 500 mm	2.800	75
\varnothing 500 mm < Ledningsnet $\leq \varnothing$ 800 mm	5.700	75
\varnothing 800 mm < Ledningsnet $\leq \varnothing$ 1000 mm	8.800	75
\varnothing 1000 mm < Ledningsnet $\leq \varnothing$ 1200 mm	16.700	75
\varnothing 1200 mm < Ledningsnet $\leq \varnothing$ 1600 mm	33.600	75
Ledningsnet $> \varnothing$ 1600 mm (rørbassiner og transportled.)	46.000	75
Strømpeforing $\leq \varnothing$ 200 mm	2.150	50
Strømpeforing \varnothing 200 mm < Ledningsnet $\leq \varnothing$ 500 mm	3.025	50
Strømpeforing \varnothing 500 mm < Ledningsnet $\leq \varnothing$ 800 mm	5.000	50
Strømpeforing \varnothing 800 mm < Ledningsnet $\leq \varnothing$ 1000 mm	6.300	50
Strømpeforing \varnothing 1000 mm < Ledningsnet $\leq \varnothing$ 1200 mm	7.650	50
Strømpeforing \varnothing 1200 mm < Ledningsnet $\leq \varnothing$ 1600 mm	10.400	50

Eksempel på værdi i åbningsbalance

- 2 km 900 mm ledning gravet ned i 1975.
- Genanskaffelsesværdi:
 - 2.000 meter x 8.800 kr. = 17.600.000 kr.
 - Nedskevret værdi:
 $17.600.000/75 \times 40 = 9.386.667$ kr.
- Anskaffelsesværdi:
 - 17.600.000 kr. x 20 pct. = 3.520.000 kr.
 - Nedskevret værdi:
 $3.520.000/75 \times 40 = 1.877.333$ kr.
- Værdi i åbningsbalance, gennemsnit:
 - $(9.386.667 + 1.877.333)/2 = 5.632.000$ kr.

Eksempel på værdi i åbningsbalance



TAK FOR OPMÆRKSOMHEDEN!

KONTAKTPERSON:

Carsten Smidt +45 72 26 81 73, cs@ks.dk